

# FICHE DE DECLARATION ENVIRONNEMENTALE ET SANITAIRE DU PRODUIT

ENVIRONMENTAL AND HEALTH PRODUCT DECLARATION (EPD & HPD)

*En conformité avec la norme NF EN 15804+A2 :2019-10  
et son complément national NF EN 15804/CN :2022-10*

Placomur® Marine 3.15

13+100 mm

R = 3,15 K.m<sup>2</sup>/W

N° d'enregistrement INIES : 20231236082

Date de réalisation : 26/01/2024

Version : 1.1



## Table des matières

Table des matières .....	2
Avertissement .....	3
Guide de lecture .....	3
Précaution d'utilisation de la FDES pour la comparaison des produits .....	3
• Informations générales .....	4
• Description de l'unité fonctionnelle et du produit.....	5
Description de l'unité fonctionnelle .....	5
Description du produit et de son utilisation.....	5
Données techniques et caractéristiques physiques .....	5
Description des principaux composés et/ou matériaux pour 1m <sup>2</sup> de produit.....	5
Informations sur la teneur en carbone biogénique .....	6
Description de la durée de vie de référence .....	6
• Etapes du cycle de vie .....	7
Etape de production, A1-A3 .....	7
Etape de construction, A4-A5.....	8
Etape d'utilisation (exclusion des économies potentielles), B1-B7.....	10
Etape de fin de vie, C1-C4.....	10
Potentiel de recyclage / réutilisation / récupération, D.....	12
• Information pour le calcul de l'analyse de cycle de vie.....	13
Champ de l'étude .....	13
Qualité des principales données utilisées pour la réalisation de la FDES .....	13
Représentativité de la FDES .....	14
• Résultats de l'analyse de cycle de vie.....	15
• Interprétation du cycle de vie .....	22
• Informations additionnelles sur le relargage de substances dangereuses dans l'air intérieur, le sol et l'eau pendant l'étape d'utilisation.....	23
Air intérieur .....	23
Sol et eau .....	24
• Contribution du produit à la qualité de vie à l'intérieur des bâtiments.....	25
Caractéristiques du produit participant à la création des conditions de confort hygrothermique dans le bâtiment.....	25
Caractéristiques du produit participant à la création des conditions de confort acoustique dans le bâtiment .....	25
Caractéristiques du produit participant à la création des conditions de confort visuel dans le bâtiment .....	25
Caractéristiques du produit participant à la création des conditions de confort olfactif dans le bâtiment .....	25
• Informations additionnelles .....	26
Filière de recyclage.....	26
Système de management de l'environnement .....	26

## Avertissement

Les informations contenues dans cette déclaration sont fournies sous la responsabilité de Saint-Gobain Placoplatre (producteur de la FDES) selon la NF EN 15804+A2 et le complément national NF EN 15804/CN.

Toute exploitation, totale ou partielle, des informations fournies dans ce document doit au minimum être accompagnée de la référence complète de la FDES d'origine ainsi que de son producteur qui pourra remettre un exemplaire complet.

La norme EN 15804+A2 du CEN, le complément national NF EN 15804/CN servent de règles de définition des catégories de produits (RCP).

**NOTE :** La traduction littérale en français de « EPD (*Environmental Product Declaration*) » est « DEP » (Déclaration Environnementale de Produit). Toutefois, en France, on utilise couramment le terme de FDES (Fiche de Déclaration Environnementale et Sanitaire) qui regroupe à la fois la Déclaration Environnementale et des informations Sanitaires pour le produit faisant l'objet de cette FDES. La FDES est donc bien une "DEP" complétée par des informations sanitaires.

## Guide de lecture

Exemple de lecture :  $-9,0E-03 = -9,0 \times 10^{-3} = -0,009$

Les règles d'affichage suivantes s'appliquent :

- Lorsque le résultat de calcul de l'inventaire est nul, alors la valeur zéro est affichée.
- Abréviations utilisées :
  - N/A : Non Applicable
  - UF : Unité Fonctionnelle
  - UD : Unité Déclarée
- Les unités utilisées sont précisées devant chaque flux : le gramme « g », le kilogramme « kg », le Watt « W », le kilowattheure « kWh », le mégajoule « MJ », le kelvin « K », le millimètre « mm », le mètre « m », le kilomètre « km », le mètre carré « m<sup>2</sup> », le mètre cube « m<sup>3</sup> », la mole « mol », le kilo-Becquerel et les unités de comparaison de toxicité écologique (CTUe) et humaine (CTUh).
- Lorsque le module n'est pas évalué, alors la valeur « MND » est affichée.

## Précaution d'utilisation de la FDES pour la comparaison des produits

Les FDES de produits de construction peuvent ne pas être comparables si elles ne sont pas conformes à la norme NF EN 15804+A2.

La norme NF EN 15804 définit au § 5.3 « Comparabilité des Déclarations Environnementales Produit pour les produits de construction », les conditions dans lesquelles les produits de construction peuvent être comparés, sur la base des informations fournies par la FDES :

- En dehors du cadre d'un bâtiment, les DEP ne sont pas des outils permettant de comparer des produits et des services de construction.
- Pour l'évaluation de la contribution des bâtiments au développement durable, une comparaison des aspects et des impacts environnementaux doit être entreprise conjointement aux aspects et impacts socioéconomiques relatifs au bâtiment.
- Pour l'interprétation d'une comparaison, des valeurs de référence sont nécessaires. La présente norme ne fixe pas de valeurs de référence.

## • Informations générales

Déclaration Environnementale Produit conforme à la norme NF EN ISO 14025 et NF EN 15804+A2.

Editeur de la FDES : Saint-Gobain Placoplatre, Tour Saint-Gobain 12, place de l'Iris, 92400 Courbevoie

Dans les objectifs d'amélioration continue et d'écoconception, Saint-Gobain Placoplatre a formé des praticien(ne)s en analyse de cycle de vie et réalisé en interne des déclarations environnementales produits.

[dev\\_durable\\_gypse\\_france@saint-gobain.com](mailto:dev_durable_gypse_france@saint-gobain.com)

Type de Déclaration Environnementale : « du berceau à la tombe et module D », FDES individuelle

Identification Règle de Catégorie de Produit : La norme EN 15804+A2, le complément national NF EN 15804/CN servent de règles de définition des catégories de produits (RCP).

Référence commerciale et fabricant(s) représenté(s) : Complexe de doublage Placomur® 3.15 13+100 de 113 mm, fabriqué dans les usines de Chambéry et Armancourt pour Saint-Gobain Placoplatre.

Circuit de distribution : BtoB

L'étude et la rédaction de cette déclaration ont été réalisées par Cécile Petit et Sandrine Jacquet.

Rapport d'accompagnement de la déclaration réalisé le 14 décembre 2023. Les informations relatives à la validité de la FDES sont cohérentes avec les spécifications contenues dans le rapport du projet.

La norme EN 15804 du CEN sert de RCP <sup>a)</sup> .
Vérification indépendante de la déclaration, conformément à l'EN ISO 14025:2010 <input type="checkbox"/> Interne <input checked="" type="checkbox"/> Externe
(Selon le cas <sup>b)</sup> ) Vérification par tierce partie externe : Yannick Le Guern, Maxime Pousse, Frédéric Croison et Pierre-Alexis Duvernois (ELYS Conseil). Numéro d'enregistrement AFNOR-INIES : 20231236082
Date de 1ere publication : 26/01/2024
Date de mise à jour : 26/01/2024
Date de vérification : 26/01/2024
Période de validité : 5 ans
Date de fin de validité : 31/12/2029
a) Règles de définition des catégories de produits b) Facultatif pour la communication entre entreprises, obligatoire pour la communication entre une entreprise et ses clients (voir l'EN ISO 14025:2010, 9.4)

Ces informations sont disponibles à l'adresse suivante :

[www.inies.fr](http://www.inies.fr)



## • Description de l'unité fonctionnelle et du produit

### Description de l'unité fonctionnelle

En considérant les fonctions de ce produit, l'unité fonctionnelle peut être décrite ainsi :

1 m<sup>2</sup> de complexe de doublage constitué d'un panneau isolant en polystyrène expansé et d'une plaque de plâtre Placo® d'épaisseur 13+100 mm, permettant d'assurer la fonction d'isolation thermique de R = 3,15 K.m<sup>2</sup>/W.

### Description du produit et de son utilisation

Cette Fiche de Déclaration Environnementale et Sanitaire des produits (FDES) décrit les impacts environnementaux d'1 m<sup>2</sup> de complexe de doublage.

Utilisation : Pour les bâtiments visant les exigences BBC, la RT2012 et la rénovation thermique avec isolation par l'intérieur des pièces humides.

Applications pour l'isolation thermique selon NF EN 16783 (*Règles de Catégories de Produits pour les isolants*) : Isolation par l'intérieur des murs (WI).

La durée de vie d'un produit en plâtre et en polystyrène est similaire à celle d'un bâtiment, tant que le composant fait partie de celui-ci (souvent fixée à 50 ans).

### Données techniques et caractéristiques physiques

**Code de désignation CE :** /

**Résistance thermique du produit :** 3,15 K.m<sup>2</sup>/W (n° ACERMI : 03/081/361)

**Conductivité thermique du produit :** 0,032 W/(m.K)

**Réaction au feu :** B-s1, d0 (DoP n° D001)

**Contenu en matière secondaire du produit :** 3,7%

### Description des principaux composés et/ou matériaux pour 1m<sup>2</sup> de produit

Paramètres	Valeurs
Masse surfacique du produit	10,68 kg/m <sup>2</sup>
Epaisseur	12,5 mm de plaque de plâtre Placoplatre® BA 13 100 mm de polystyrène expansé
Quantité de plaque hors surfaçage	9,13 kg de mélange de plâtre
Surfaçage	0,348 kg de carton pour la plaque de plâtre
Quantité de polystyrène expansé	1,200 kg de PSE
Emballage pour le transport et la distribution	0,856 kg de plaque de plâtre Placoplatre® BA13 pour protection 0,025 kg de cales en polystyrène expansé 0,045 kg de housse en polyéthylène imprimé
Produits complémentaires pour la pose	1,4 m de bande à joint (0,0103 kg) 0,33 kg d'enduit plâtre type Placojoint® PR4 1,8 kg de mortier adhésif MAP® 1,238 litre (kg) d'eau de gâchage

Substances de la liste candidate selon le règlement REACH : aucune substance appartenant à la liste à plus de 0,1% en masse.

NB : Le poids de produit utilisé dans cette FDES peut différer du poids affiché sur le site internet Placoplatre, qui est donné à titre indicatif.

## Informations sur la teneur en carbone biogénique

Teneur en carbone biogénique	Valeurs
Teneur en carbone biogénique du produit (à la sortie de l'usine)	0,168 kg C/UF
Teneur en carbone biogénique de l'emballage associé (à la sortie de l'usine)	0,014 kg C/UF

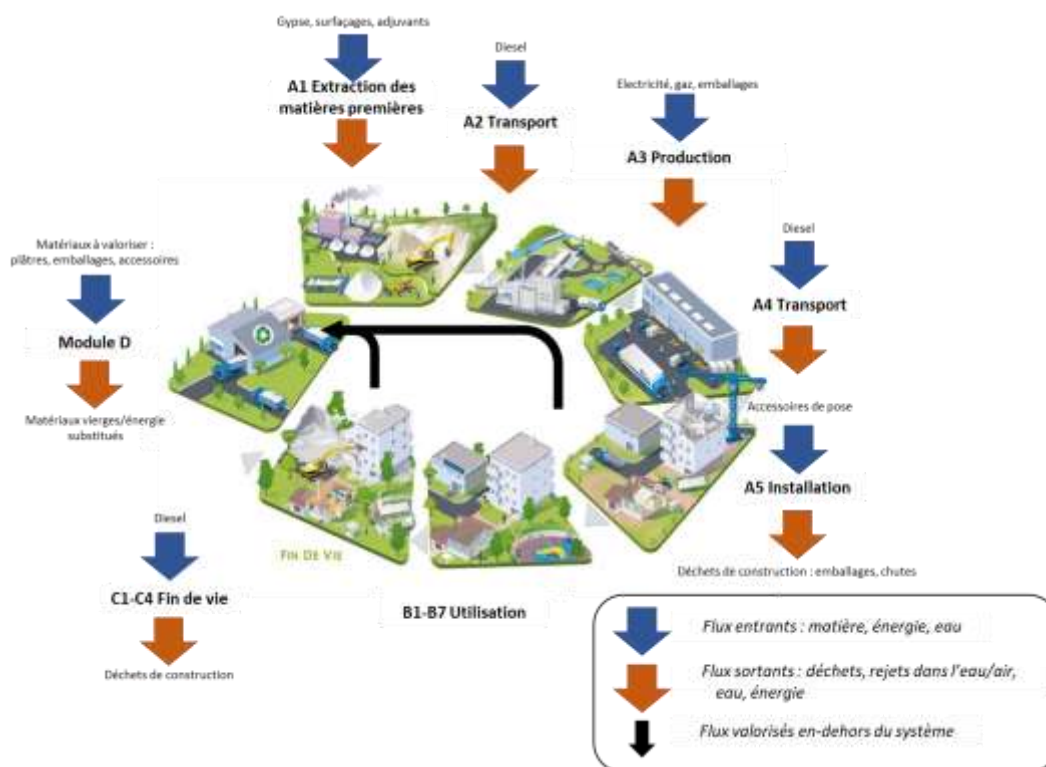
Calculs selon la norme NF EN16449 :2014 et à partir de données de la littérature.

## Description de la durée de vie de référence

<b>Durée de vie de référence (DVR)</b>	50 ans
<b>Justification</b>	La durée de vie de 50 ans choisie pour ce type de produit correspond aux exigences de la norme NF EN 15804/CN : 2022-10 (annexe H) dans les conditions d'utilisation de référence. La DVR correspond à la période au bout de laquelle il est supposé une rénovation du bâtiment causée par des besoins indépendants de la durée de vie du produit (pouvant dépasser 50 ans). Le produit conserve ses performances techniques durant la durée totale de son cycle de vie.
<b>Propriétés déclarées du produit (à la sortie de l'usine)</b>	Réaction au feu B-s1, d0
<b>Paramètres théoriques d'application</b>	DTU 25.42
<b>Qualité présumée des travaux, lorsque l'installation est conforme aux instructions du fabricant</b>	Conforme aux normes NF EN 13964, NF EN 14190 et NF EN 520
<b>Environnement extérieur</b> (pour les applications extérieures)	Non concerné
<b>Environnement intérieur</b> (pour les applications intérieures)	Voir la fiche produit disponible sur le site internet Placoplatre
<b>Conditions d'utilisation</b>	Intérieur, pièces humides
<b>Maintenance</b>	Non pertinent

## • Etapes du cycle de vie

### Schéma du cycle de vie



### Périmètre du cycle de vie

Description des frontières du système (X = inclus dans l'ACV ; MND = Module Non Déclaré)														
Etape de production	Etape de construction		Etape d'utilisation							Etape de fin de vie				Bénéfices et charges au-delà des frontières du système
	Transport	Installation	Utilisation	Maintenance	Réparation	Remplacement	Réhabilitation	Utilisation d'énergie	Utilisation d'eau	Déconstruction / démolition	Transport	Traitement des déchets	Elimination	
A1-A3	A4	A5	B1	B2	B3	B4	B5	B6	B7	C1	C2	C3	C4	D
X	X	X	X	X	X	X	X	X	X	X	X	X	X	X

### Etape de production, A1-A3

#### Description de l'étape :

L'étape de la production des cloisons alvéolaires est subdivisée en trois modules : A1, approvisionnement en matières premières; A2, transport et A3, fabrication.

L'agrégation des modules A1, A2 et A3 est une possibilité donnée par la norme EN 15804+A2. Cette règle est appliquée à cette FDES.

#### **A1 Approvisionnement en matières premières**

Ce module prend en compte l'approvisionnement et le traitement de toutes les matières premières et les énergies qui se produisent en amont du procédé de fabrication. En particulier, il couvre l'approvisionnement en matières premières pour la fabrication du plâtre, comme le gypse naturel, les surfacages et le polystyrène expansé. Le prélèvement de CO<sub>2</sub> atmosphérique sous forme de carbone biogénique dans les matériaux issus de la biomasse est pris en compte à cette étape.

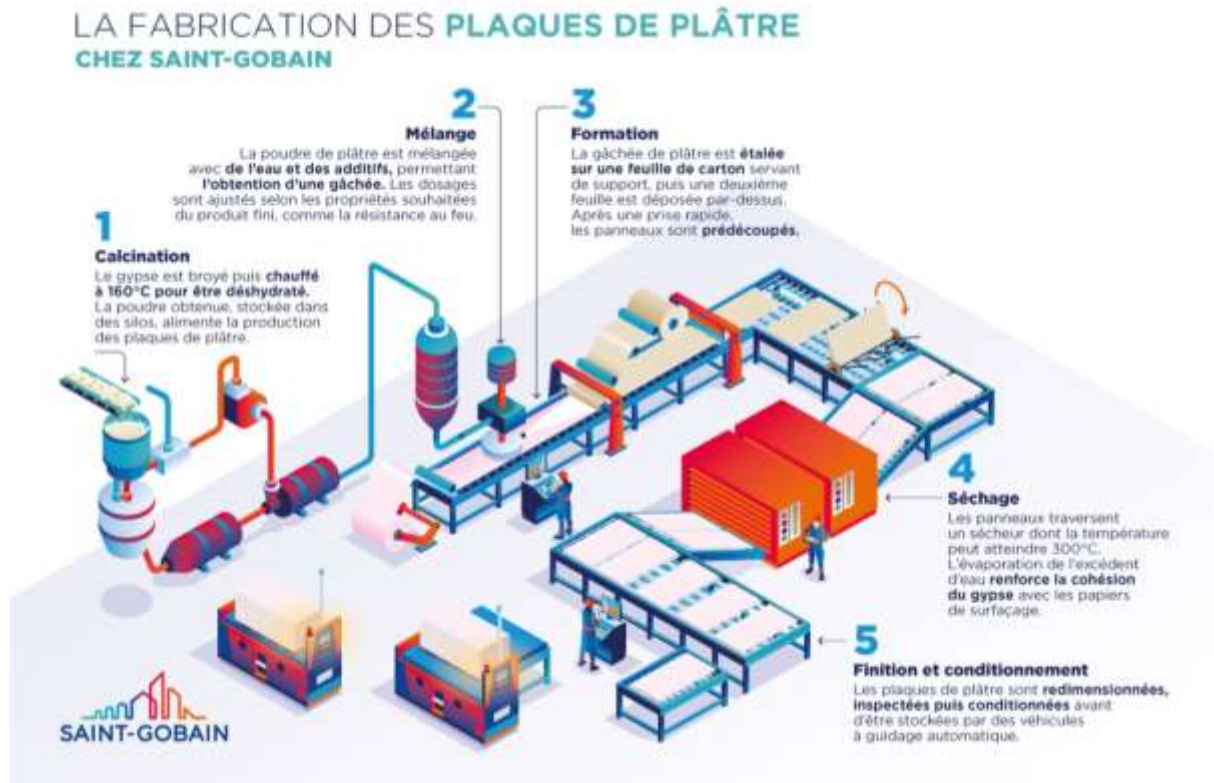
## A2 Transport à destination du fabricant

Les matières premières sont transportées jusqu'au site de fabrication. La modélisation comprend, pour chacune des matières premières, des transports routiers, fluviaux ou ferroviaires (valeurs moyennes).

## A3 Fabrication

La fabrication d'une plaque de plâtre inclut les étapes de broyage et de gâchage (cf. diagramme du procédé de fabrication). De plus, la production des emballages est prise en compte à cette étape, incluant le prélèvement de CO<sub>2</sub> atmosphérique sous forme de carbone biogénique.

### Diagramme du procédé de fabrication



Ce schéma présente le procédé de fabrication des plaques de plâtre. Il ne présente pas l'étape de collage du bloc de polystyrène expansé sur la plaque de plâtre, formant ainsi le complexe de doublage.

### Etape de construction, A4-A5

#### Description de l'étape :

L'étape de construction est divisée en deux modules : A4, le transport jusqu'au site de construction et A5, l'installation dans le bâtiment.

Description des scénarios et des informations techniques supplémentaires :

#### A4 Transport jusqu'au site de construction

Ce module inclut le transport de la sortie d'usine au chantier. Le transport est calculé sur un scénario incluant les paramètres suivants :

Paramètre	Valeur
Type de combustible et consommation du véhicule ou type de véhicule utilisé pour le transport, par exemple camion sur longue distance, bateau, etc.	Camion avec une charge utile de 24 t, consommation de diesel de 38 litres pour 100 km
Distance moyenne jusqu'au chantier	228 km



Utilisation de la capacité (incluant les retours à vide)	100 % de la capacité en volume 30 % de retours à vide
Densité du produit transporté	Pour un complexe de doublage de 1,2 m de largeur et 2,6 m de longueur : 31 m <sup>2</sup> par pile et 16 piles par camion
Coefficient d'utilisation de la capacité volumique	Coefficient <1

#### **A5 Installation dans le bâtiment**

Ce module comprend les déchets produits lors de l'installation de la cloison alvéolaire dans le bâtiment, la production supplémentaire engendrée pour compenser ces pertes et le traitement des déchets de chantier. Les scénarios utilisés pour la quantité de déchets générée lors de la mise en œuvre et le traitement des déchets de chantier sont les suivants :

<b>Paramètre</b>	<b>Valeur</b>
Intrants auxiliaires pour l'installation (spécifiés par matériau)	1,4 m de bande à joint 0,33 kg d'enduit plâtre type Placojoint® PR4 1,8 kg de mortier adhésif MAP®
Utilisation d'eau	1,238 litre d'eau de gâchage
Utilisation d'autres ressources	Non concerné
Description quantitative du type d'énergie (mélange régional) et consommation durant le processus d'installation	Non concerné
Déchets produits sur le site de construction avant le traitement des déchets générés par l'installation du produit (spécifiés par type)	5% de complexe de doublage 5% des accessoires de pose (bande à joint et enduits) 100% des emballages (plaque de protection, cales en polystyrène expansé et housse en polyéthylène)
Matières (spécifiées par type) produites par le traitement des déchets sur le site de construction, par exemple collecte en vue du recyclage, de la récupération d'énergie, de l'élimination (spécifiées par voie)	Les déchets de plaques de plâtre (complexe de doublage et plaque de protection pour emballage) et accessoires de pose (hors mortier MAP®) sont recyclés à 27% <sup>1</sup> , les 73% restants sont destinés à l'enfouissement. Le polystyrène expansé du complexe de doublage est enfoui à 100%. Le mortier MAP® est enfoui à 100%. Les cales en polystyrène expansé sont valorisées à 47% <sup>2</sup> . Les déchets de housse en polyéthylène imprimé sont incinérés (55,6%) et enfouis (44,4%).
Emissions directes dans l'air ambiant, le sol et l'eau	Non concerné

<sup>1</sup> Communiqué de presse du 5 avril 2023. En cours de publication sur le site : <https://www.lesindustriesduplatre.org/>

<sup>2</sup> Annexe L.7, NF EN15804/CN :2022-10

## Etape d'utilisation (exclusion des économies potentielles), B1-B7

### Description de l'étape :

L'étape d'utilisation est divisée en sept modules :

- B1: Utilisation ou application du produit installé
- B2: Maintenance
- B3: Réparation
- B4: Remplacement
- B5: Réhabilitation
- B6: Besoins en énergie durant la phase d'exploitation
- B7: Besoins en eau durant la phase d'exploitation.

Description des scénarios et des informations techniques supplémentaires :

Aucune opération technique n'est nécessaire durant la phase d'utilisation jusqu'à la fin de vie. Ainsi, les cloisons alvéolaires n'ont pas d'impact durant cette étape.

## Etape de fin de vie, C1-C4

### Description de l'étape :

Cette étape inclut les différents modules de fin de vie suivants : C1, déconstruction, démolition ; C2, transport jusqu'au traitement des déchets ; C3, traitement des déchets en vue de leur réutilisation, récupération et/ou recyclage ; C4, élimination.

Description des scénarios et des informations techniques supplémentaires :

#### **C1 Déconstruction, démolition**

La déconstruction et/ou le démontage des cloisons alvéolaires fait partie de la démolition d'un bâtiment entier. Dans notre cas, les opérations spécifiques de démontage des cloisons alvéolaires ne sont pas considérées.

#### **C2 Transport jusqu'au traitement des déchets**

Paramètre	Valeur
Processus de collecte spécifié par type	Tri et collecte en vue d'un retour à l'usine pour recyclage : 2,686 kg (27%) de la plaque de plâtre du complexe de doublage et accessoires de pose sauf MAP® Collecte avec les déchets de construction mélangés en vue d'un enfouissement : 10,263 kg (73%) du complexe de doublage et accessoires de pose sauf MAP®
Système de récupération spécifié par type	27% des déchets de plaque de plâtre du complexe de doublage et accessoires de pose (sauf MAP®) sont destinés au recyclage
Elimination spécifiée par type	Sont destinés à l'enfouissement : 73% des déchets de plaque de plâtre du complexe de doublage et accessoires de pose (sauf MAP®) 100% du mortier MAP® et du polystyène expansé du complexe de doublage
Hypothèses pour l'élaboration de scénarios (par exemple transport)	Camion avec une charge utile de 24 t, consommation de diesel de 38 litres pour 100 km 100 km jusqu'au centre de traitement 50 km jusqu'au centre d'enfouissement

### **C3 Traitement des déchets en vue de leur réutilisation, récupération et/ou recyclage**

Un taux de recyclage de 27%<sup>3</sup> des plaques de plâtre et des accessoires de pose (bande papier et enduit/poudre plâtre, sauf mortier MAP®) est considéré (cf. informations additionnelles). Une étape de tri engendrant une consommation électrique de 20,88 MJ/tonne est considérée<sup>4</sup>.

### **C4 Elimination**

La plaque de plâtre du complexe de doublage et les accessoires de pose sont supposés être enfouis en centre de stockage de déchets en majorité (73 %). Le polystyrène expansé du complexe de doublage et le mortier MAP® sont enfouis à 100 %.

<b>Paramètre</b>	<b>Valeur</b>
Elimination spécifiée par type	Les déchets de complexe de doublage et accessoires non valorisés sont destinés à l'enfouissement
Taux de dégradation du carbone biogénique	Surfaçage en carton : 10% Composants du produit : 100%
Emission de dioxyde de carbone biogénique provenant du carbone biogénique résiduel	0,366 kg CO <sub>2</sub> équivalent

Le modèle de dégradation du carbone biogénique dans la fraction enfouie suit les hypothèses suivantes conformément à l'exigence de la norme EN15804+A2 (§6.3.5.5) :

- Le taux de dégradabilité est fixé à 10 % pour les emballages (carton, bois) et le produit (hors additifs). La conversion du carbone en CO<sub>2</sub>/CH<sub>4</sub> dans l'air suit les hypothèses de l'étude du FCBA<sup>5</sup>.
- Les 90% restant sont supposés être réemis entièrement sous forme de CO<sub>2</sub> dans l'air.

Les constituants biosourcés de la plaque de plâtre (minoritaires) sont emprisonnés dans la matrice minérale. Toutefois, ils sont supposés se dégrader à 100% de façon conservatrice, faute de maîtrise du mécanisme de dégradation.

---

<sup>3</sup> Communiqué de presse du 5 avril 2023. En cours de publication sur le site : <https://www.lesindustriesduplatre.org/>

<sup>4</sup> Cette valeur est issue de l'étude disponible sur : [https://presse.ademe.fr/wp-content/uploads/2017/05/FEDEREC\\_ACV-du-Recyclage-en-France-VF.pdf](https://presse.ademe.fr/wp-content/uploads/2017/05/FEDEREC_ACV-du-Recyclage-en-France-VF.pdf)

<sup>5</sup> FCBA/CODIFAB. Version 1-2023. GDBAT : Gestion des déchets de produits de construction bois en fin de vie - Phase 2 : Modélisation ACV de la gestion des déchets bois de classes BR1 et BR2. Disponible sur : <https://www.codifab.fr/actions-collectives/modelisation-acv-de-la-gestion-des-dechets-bois-de-classes-br1-et-br2>

## Potentiel de recyclage / réutilisation / récupération, D

Le module D quantifie les charges et bénéfiques potentiels liés à la valorisation du produit en fin de vie.

Le tableau suivant décrit les flux sortants du système destinés à la valorisation :

<b>Matières/matériaux valorisés sortants des frontières du système</b>	<b>Processus de recyclage au-delà des frontières du système</b>	<b>Matières / matériaux / énergie économisés</b>	<b>Quantités associées (kg sortant du système/UF)</b>
Plâtre et carton	Tri et broyage du plâtre	Gypse de carrière	2,594 kg (produit) 0,231 kg (plaque de protection pour emballage) 0,092 kg (accessoires)
Cales en polystyrène expansé	Régénération des granules de polystyrène par tri, broyage et palettisation	Granules de polystyrène	0,002 kg (emballage)
Cales en polystyrène expansé	Tri et incinération du polystyrène expansé	Energie récupérée par la combustion du polystyrène expansé, se substituant à de l'énergie thermique issue du gaz naturel, injectée sur le réseau	0,010 kg (emballage)

## Information pour le calcul de l'analyse de cycle de vie

### Champ de l'étude

<b>RCP utilisé</b>	La norme EN 15804+A2, le complément national NF EN 15804/CN servent de règles de définition des catégories de produits (RCP)
<b>Frontières du système</b>	Du berceau à la tombe et module D : A1-3, A4-5, B1-7, C1-4, D
<b>Règles de coupure</b>	Aucune règle de coupure n'a été appliquée
<b>Allocations</b>	Etant donné qu'il n'y a pas de coproduits, les critères d'allocations ne sont pas utilisés. Une pondération massique a été appliquée dès lors que la production se fait sur plusieurs sites (en fonction des quantités annuelles produites sur chaque site).
<b>Représentativité géographique et temporelle</b>	Données primaires : France, année 2021 (période de collecte des données primaires) FDES du Placojoint® PR4 du 16/03/2023 FDES du MAP® 25 Formule + du 24/04/2023 Données secondaires : Modules génériques base GaBi (Version 10.6.1.35), avec un modèle énergétique de 2018, et modules Ecoinvent V3.6 (2019) Les mix électriques résiduels sont considérés d'après les données AIB 2020 <sup>6</sup>
<b>Variabilité des résultats</b>	La variabilité des résultats ne dépasse pas 35% sur les indicateurs témoins

### Qualité des principales données utilisées pour la réalisation de la FDES

L'évaluation de la qualité des principales données spécifiques est la suivante :

<b>Données spécifiques</b>	79 % des données avec une notation moyenne « très bonne » 7 % des données avec une notation moyenne « bonne » 13 % des données avec une notation moyenne « moyenne » 1 % des données avec une notation moyenne « faible » 0 % des données avec une notation moyenne « très faible »
<b>Données génériques</b>	23 % des données avec une notation moyenne « très bonne » 52 % des données avec une notation moyenne « bonne » 22 % des données avec une notation moyenne « moyenne » 3 % des données avec une notation moyenne « faible » 0 % des données avec une notation moyenne « très faible » La validation des principales données génériques est la suivante : 100 % des données secondaires sont plausibles 100 % des données secondaires sont complètes 95 % des données secondaires sont consistantes avec EN 15804+A2

<sup>6</sup> AIB. European Residual Mixes. V1.0, 31 mai 2021. Disponible sur : [https://www.aib-net.org/sites/default/files/assets/facts/residual-mix/2020/AIB\\_2020\\_Residual\\_Mix\\_Results.pdf](https://www.aib-net.org/sites/default/files/assets/facts/residual-mix/2020/AIB_2020_Residual_Mix_Results.pdf)

Justification de l'utilisation de données notées faibles ou très faibles :

- Les données concernées sont principalement les inventaires Ecoinvent v3.6 d'indice géographique GLO, n'ayant pas de déclinaison géographique plus précise.
- Quant au critère de représentativité temporelle, l'utilisation de la base de données Ecoinvent v3.6 (2019) au lieu de la dernière version v3.9.1 (2022) est justifiée par le besoin d'homogénéité dans les modèles ACV et entre les modèles ACV en vue de réaliser des FDES systèmes.

## Représentativité de la FDES

<b>Géographique</b>	Cette FDES est représentative des complexes de doublage fabriqués et mis en œuvre en France.
<b>Technologique</b>	Cette FDES est représentative des complexes de doublage en plaque de plâtre et polystyrène expansé, pour les pièces humides, fabriqués selon la technologie employée par Placoplatre.
<b>Temporelle</b>	Cette FDES est représentative d'une fabrication en 2021.
<b>Variabilité des résultats</b>	La variabilité des résultats ne dépasse pas 35% sur les indicateurs témoins.

## • Résultats de l'analyse de cycle de vie

---

Le modèle d'ACV, l'agrégation des données et les impacts environnementaux sont calculés à partir du logiciel GaBi.

Ci-après, les tableaux qui synthétisent les résultats de l'ACV.

Pour rappel, exemple de lecture :  $-9,0E-03 = -9,0 \times 10^{-3} = -0,009$

Les règles d'affichage suivantes s'appliquent :









- Lorsque le résultat de calcul de l'inventaire est nul, alors la valeur zéro est affichée.
- Lorsque le module n'est pas déclaré, alors la valeur « MNA » est affichée.

En raison des arrondis, les totaux peuvent ne pas correspondre à la somme des différents modules. Les valeurs négatives des étapes A5 et C3 sont liées à l'application de la méthode proposée à l'annexe I de la norme NF EN 15804/CN.

Exonération de responsabilité quant aux incertitudes des méthodes de calculs des indicateurs d'impacts environnementaux de références et additionnels selon la norme EN15804+A2 :2019 (§5.4.2 ; §7.2.3.3) :

- Exonération de type 1 : Cette catégorie d'impact concerne principalement l'impact éventuel sur la santé humaine des rayonnements ionisants à faible dose du cycle des combustibles nucléaires. Elle ne prend pas en compte les conséquences d'éventuels accidents nucléaires, d'une exposition professionnelle ou de l'élimination de déchets radioactifs dans des installations souterraines. Les rayonnements ionisants potentiels provenant du sol, du radon et de certains matériaux de construction ne sont pas non plus mesurés par cet indicateur.
  - Indicateur(s) concerné(s) : Rayonnements ionisants (santé humaine)
- Exonération de type 2 : Les résultats de ces indicateurs doivent être utilisés avec prudence car les incertitudes de ces résultats sont élevées ou car l'expérience liée à ces indicateurs est limitée.
  - Indicateur(s) concerné(s) : Epuisement des ressources abiotiques (minéraux et métaux) ; Epuisement des ressources abiotiques (fossiles) ; Besoin en eau ; Ecotoxicité (eaux douces) ; Toxicité humaine, effets cancérigènes ; Toxicité humaine, effets non cancérigènes ; Impacts liés à l'occupation des sols / Qualité des sols ; Besoin en eau.

## IMPACTS ENVIRONNEMENTAUX


Paramètres		Etape de production	Etape de construction		Etape d'utilisation							Etape de fin de vie				D Bénéfices et charges au-delà des frontières du système
		A1 / A2 / A3	A4 Transport	A5 Installation	B1 Utilisation	B2 Maintenance	B3 Réparation	B4 Remplacement	B5 Réhabilitation	B6 Utilisation de l'énergie	B7 Utilisation de l'eau	C1 Déconstruction / démolition	C2 Transport	C3 Traitement des déchets	C4 Elimination	
	Changement climatique - total - <i>kg CO<sub>2</sub> equiv/UF</i>	7,63	4,69E-01	1,03	0	0	0	0	0	0	0	0	6,66E-02	1,69E-01	8,70E-01	1,51E-02
	Changement climatique – combustibles fossiles - <i>kg CO<sub>2</sub> equiv/UF</i>	8,20	4,68E-01	9,13E-01	0	0	0	0	0	0	0	0	6,66E-02	1,17E-03	2,33E-01	2,10E-02
	Changement climatique - biogénique - <i>kg CO<sub>2</sub> equiv/UF</i>	-5,95E-01	1,64E-04	1,12E-01	0	0	0	0	0	0	0	0	2,33E-05	1,67E-01	6,37E-01	-5,86E-03
	Changement climatique - occupation des sols et transformation de l'occupation des sols - <i>kg CO<sub>2</sub> equiv/UF</i>	2,51E-02	2,00E-05	9,50E-04	0	0	0	0	0	0	0	0	2,84E-06	3,70E-07	1,79E-05	-8,77E-06
Le changement climatique correspond à une mesure des émissions de Gaz à « Effet de Serre » (GES), c'est-à-dire ayant la capacité de contribuer au réchauffement moyen à la surface terrestre. L'unité de mesure du changement climatique par ces GES est définie par rapport au dioxyde de carbone (CO <sub>2</sub> ), GES de référence, et dont le pouvoir de réchauffement global est normalisé à 1.																
	Appauvrissement de la couche d'ozone - <i>kg CFC 11 equiv/UF</i>	4,53E-05	1,06E-07	2,30E-06	0	0	0	0	0	0	0	0	1,51E-08	4,02E-14	2,37E-08	1,83E-09
	La destruction de la couche d'ozone stratosphérique qui protège la Terre des rayons ultraviolets nocifs à la vie. Cette destruction de l'ozone est causée par la rupture de certains composés chlorés et / ou bromés qui se rompent quand ils atteignent la stratosphère et détruisent ensuite les molécules d'ozone par des réactions catalytiques.															
	Acidification des sols et de l'eau – <i>mol H<sup>+</sup> equiv/UF</i>	2,67E-02	1,61E-03	2,57E-03	0	0	0	0	0	0	0	0	2,28E-04	2,97E-06	5,82E-04	1,42E-04
	L'acidification est le phénomène de réduction du pH du sol et du milieu aquatique, principalement sous l'effet du dioxyde de soufre (SO <sub>2</sub> ) et des oxydes d'azote (NOx) et par l'ammoniac gazeux (NH <sub>3</sub> ). Ces composés sont notamment issus de la combustion des combustibles fossiles et de l'activité agricole. L'acidification des écosystèmes a des effets nocifs sur la faune et la flore.															
	Eutrophisation aquatique, eaux douces – <i>kg P equiv/UF</i>	1,42E-04	6,46E-07	1,16E-05	0	0	0	0	0	0	0	0	9,19E-08	5,47E-09	6,97E-07	-9,04E-08
	Eutrophisation aquatique marine – <i>kg N equiv/UF</i>	4,89E-03	5,05E-04	7,68E-04	0	0	0	0	0	0	0	0	7,18E-05	8,88E-07	6,89E-04	8,89E-05
	Eutrophisation terrestre – <i>mol N equiv/UF</i>	5,17E-02	5,56E-03	6,60E-03	0	0	0	0	0	0	0	0	7,90E-04	8,68E-06	2,14E-03	2,96E-04
Un enrichissement excessif, en nutriments, des eaux et des surfaces continentales, avec des effets biologiques néfastes associés.																
	Formation d'ozone photochimique – <i>kg NMVOC equiv/UF</i>	3,52E-02	1,53E-03	2,74E-03	0	0	0	0	0	0	0	0	2,18E-04	2,18E-06	7,12E-04	7,51E-05
	Les réactions chimiques sont provoquées par l'énergie de la lumière du soleil. La réaction des oxydes d'azote avec les hydrocarbures, en présence de lumière solaire formant de l'ozone est un exemple d'une réaction photochimique.															
	Epuisement des ressources abiotiques - minéraux et métaux - <i>kg Sb equiv/UF</i>	1,40E-05	3,41E-07	2,15E-06	0	0	0	0	0	0	0	0	4,85E-08	7,22E-10	5,40E-07	1,14E-08
	Epuisement des ressources abiotiques – combustibles fossiles - <i>MJ/UF</i>	177	6,44	16,4	0	0	0	0	0	0	0	0	9,15E-01	1,17E-01	1,65	-1,87E-01
	La consommation de ressources non renouvelables réduit leur disponibilité pour les générations futures.															
	Besoin en eau - <i>m<sup>3</sup> de privation equiv dans le monde/UF</i>	4,46	2,87E-03	4,25E-01	0	0	0	0	0	0	0	0	4,58E-04	4,71E-04	9,12E-02	-2,34E-03
	Le besoin en eau traduit une consommation d'eau, au sens privatif, en fonction des réserves disponibles localement et de leur taux de renouvellement naturel. Cette mesure permet de pondérer le stress hydrique de façon spatio-temporelle dans la consommation d'eau.															



## INDICATEURS D'IMPACTS ENVIRONNEMENTAUX ADDITIONNELS

Paramètres	Etape de production	Etape de construction		Etape d'utilisation							Etape de fin de vie				D Bénéfices et charges au-delà des frontières du système
	A1 / A2 / A3	A4 Transport	A5 Installation	B1 Utilisation	B2 Maintenance	B3 Réparation	B4 Remplacement	B5 Réhabilitation	B6 Utilisation de l'énergie	B7 Utilisation de l'eau	C1 Déconstruction / démolition	C2 Transport	C3 Traitement des déchets	C4 Elimination	
Emissions de particules fines - <i>Indice de maladies/UF</i>	2,59E-07	4,01E-08	3,46E-08	0	0	0	0	0	0	0	0	5,70E-09	2,54E-11	1,09E-08	-2,88E-08
Rayonnements ionisants (santé humaine) - <i>kBq de U235 equiv/UF</i>	1,33	2,96E-02	1,62E-01	0	0	0	0	0	0	0	0	4,21E-03	1,05E-02	8,67E-03	1,53E-02
Ecotoxicité (eaux douces) - <i>CTUe/UF</i>	162	4,23	13,0	0	0	0	0	0	0	0	0	6,02E-01	6,04E-02	2,35	5,03E-01
Toxicité humaine, effets cancérigènes - <i>CTUh/UF</i>	1,84E-08	5,43E-11	2,37E-10	0	0	0	0	0	0	0	0	7,73E-12	6,84E-13	3,05E-11	2,25E-11
Toxicité humaine, effets non cancérigènes - <i>CTUh/UF</i>	6,47E-08	4,68E-09	7,30E-09	0	0	0	0	0	0	0	0	6,65E-10	2,80E-11	1,23E-09	2,87E-10
Impacts liés à l'occupation des sols / Qualité des sols - <i>Sans dimension/UF</i>	16,4	7,85E-01	13,2	0	0	0	0	0	0	0	0	1,12E-01	1,17E-02	1,49	3,72E-03






## UTILISATION DES RESSOURCES

Paramètres	Etape de production	Etape de construction		Etape d'utilisation							Etape de fin de vie				D Bénéfices et charges au-delà des frontières du système
	A1 / A2 / A3	A4 Transport	A5 Installation	B1 Utilisation	B2 Maintenance	B3 Réparation	B4 Remplacement	B5 Réhabilitation	B6 Utilisation de l'énergie	B7 Utilisation de l'eau	C1 Déconstruction / démolition	C2 Transport	C3 Traitement des déchets	C4 Elimination	
 Utilisation de l'énergie primaire renouvelable, à l'exclusion des ressources d'énergie primaire renouvelables utilisées comme matières premières - MJ/UF	13,3	1,69E-02	2,26	0	0	0	0	0	0	0	0	2,41E-03	2,92E-02	3,35E-02	7,15E-03
 Utilisation des ressources d'énergie primaire renouvelables en tant que matières premières - MJ/UF	6,76	0	5,57E-01	0	0	0	0	0	0	0	0	0	-2,01	0	4,26
<b>Utilisation totale des ressources d'énergie primaire renouvelables (énergie primaire et ressources d'énergie primaire utilisées comme matières premières) - MJ/UF</b>	<b>20,1</b>	<b>1,69E-02</b>	<b>2,81</b>	<b>0</b>	<b>0</b>	<b>0</b>	<b>0</b>	<b>0</b>	<b>0</b>	<b>0</b>	<b>0</b>	<b>2,41E-03</b>	<b>-1,99</b>	<b>3,35E-02</b>	<b>4,26</b>
 Utilisation de l'énergie primaire non renouvelable, à l'exclusion des ressources d'énergie primaire non renouvelables utilisées comme matières premières - MJ/UF	120	6,44	13,6	0	0	0	0	0	0	0	0	9,15E-01	1,17E-01	1,65	-5,27E-02
 Utilisation des ressources d'énergie primaire non renouvelables en tant que matières premières - MJ/UF	55,9	0	2,69	0	0	0	0	0	0	0	0	0	-7,76E-01	0	8,22E-01
<b>Utilisation totale des ressources d'énergie primaire non renouvelables (énergie primaire et ressources d'énergie primaire utilisées comme matières premières) - MJ/UF</b>	<b>175</b>	<b>6,44</b>	<b>16,3</b>	<b>0</b>	<b>0</b>	<b>0</b>	<b>0</b>	<b>0</b>	<b>0</b>	<b>0</b>	<b>0</b>	<b>9,15E-01</b>	<b>-6,58E-01</b>	<b>1,65</b>	<b>7,69E-01</b>
 Utilisation de matière secondaire - kg/UF	4,27E-01	0	2,51E-02	0	0	0	0	0	0	0	0	0	0	0	0
 Utilisation de combustibles secondaires renouvelables - MJ/UF	2,04E-03	0	1,02E-04	0	0	0	0	0	0	0	0	0	0	0	0
 Utilisation de combustibles secondaires non renouvelables - MJ/UF	2,05E-03	0	1,02E-04	0	0	0	0	0	0	0	0	0	0	0	0
 Utilisation nette d'eau douce - m³/UF	1,17E-01	6,69E-05	1,19E-02	0	0	0	0	0	0	0	0	9,52E-06	5,59E-05	1,83E-03	2,81E-05

## CATEGORIES DE DECHETS

Paramètres	Etape de production	Etape de construction		Etape d'utilisation							Etape de fin de vie				D Bénéfices et charges au-delà des frontières du système
	A1 / A2 / A3	A4 Transport	A5 Installation	B1 Utilisation	B2 Maintenance	B3 Réparation	B4 Remplacement	B5 Réhabilitation	B6 Utilisation de l'énergie	B7 Utilisation de l'eau	C1 Déconstruction / démolition	C2 Transport	C3 Traitement des déchets	C4 Elimination	
 Déchets dangereux éliminés - <i>kg/UF</i>	1,16E-03	1,82E-05	4,56E-05	0	0	0	0	0	0	0	0	2,58E-06	2,90E-12	2,34E-06	2,22E-07
 Déchets non dangereux éliminés - <i>kg/UF</i>	1,09	1,05E-02	1,62	0	0	0	0	0	0	0	0	1,49E-03	3,82E-05	10,3	1,24E-01
 Déchets radioactifs éliminés - <i>kg/UF</i>	4,91E-03	4,70E-05	4,69E-04	0	0	0	0	0	0	0	0	6,68E-06	4,09E-05	1,09E-05	5,57E-05

## FLUX SORTANTS

Paramètres	Etape de production	Etape de construction		Etape d'utilisation							Etape de fin de vie				D Bénéfices et charges au-delà des frontières du système
	A1 / A2 / A3	A4 Transport	A5 Installation	B1 Utilisation	B2 Maintenance	B3 Réparation	B4 Remplacement	B5 Réhabilitation	B6 Utilisation de l'énergie	B7 Utilisation de l'eau	C1 Déconstruction / démolition	C2 Transport	C3 Traitement des déchets	C4 Elimination	
 Composants destinés à la réutilisation - <i>kg/UF</i>	0	0	0	0	0	0	0	0	0	0	0	0	0	0	0
 Matériaux destinés au recyclage - <i>kg/UF</i>	1,39E-01	0	4,32E-01	0	0	0	0	0	0	0	0	0	2,63	0	0
 Matériaux destinés à la récupération d'énergie - <i>kg/UF</i>	2,77E-08	0	1,38E-09	0	0	0	0	0	0	0	0	0	0	0	0
 Energie électrique fournie à l'extérieur - <i>MJ/UF</i>	5,21E-02	0	1,79E-01	0	0	0	0	0	0	0	0	0	0	0	1,07E-01
 Energie vapeur fournie à l'extérieur - <i>MJ/UF</i>	1,32E-01	0	3,72E-01	0	0	0	0	0	0	0	0	0	0	0	2,68E-01
 Energie gaz et process fournie à l'extérieur - <i>MJ/UF</i>	0	0	0	0	0	0	0	0	0	0	0	0	0	0	0

## IMPACTS ENVIRONNEMENTAUX

### Agrégation des différents modules pour réaliser un « Total d'étape » ou « Total Cycle de vie »

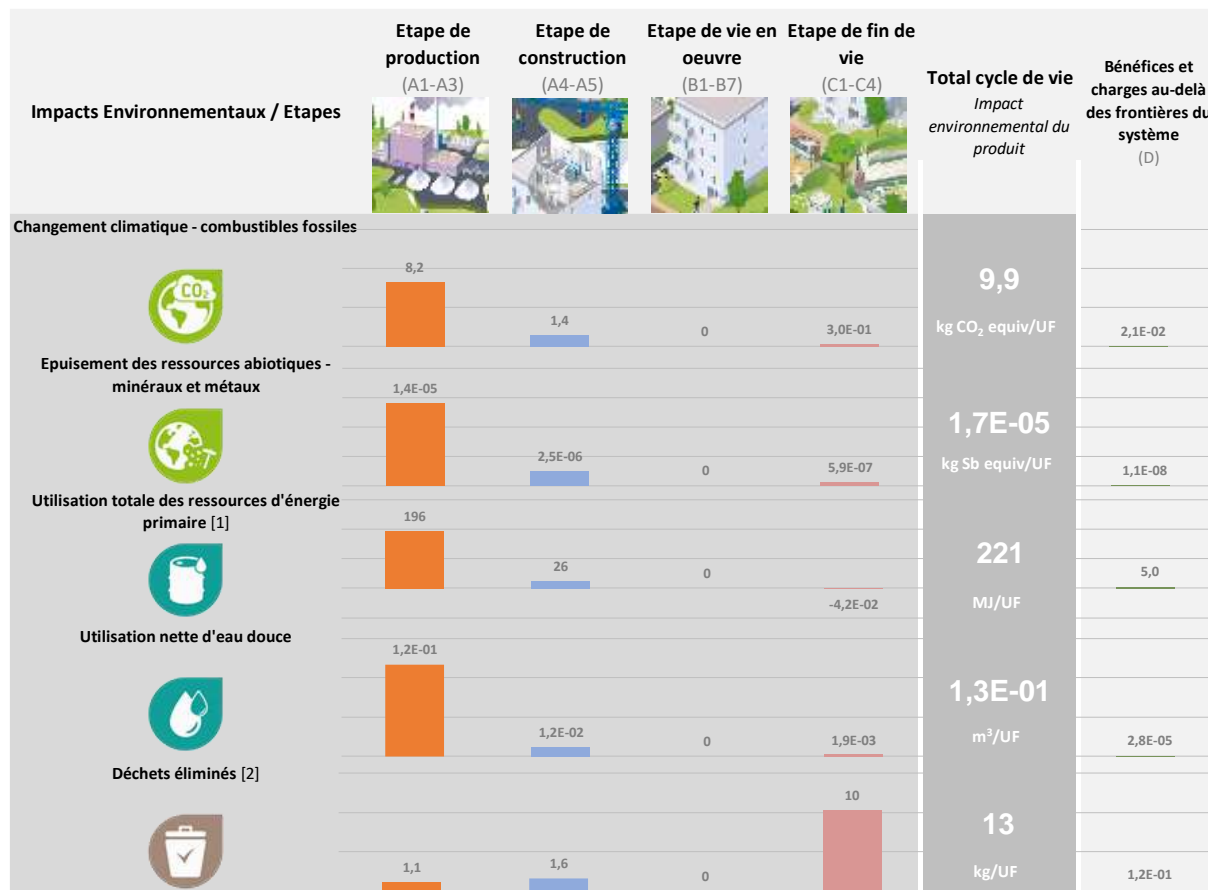
Impacts/Flux <i>unité</i>	Etape de production	Etape de construction	Etape d'utilisation	Etape de fin de vie	Total cycle de vie	Etape des bénéfiques et charges au-delà des frontières du système
<b>Impacts environnementaux</b>						
Changement climatique - total - <i>kg CO<sub>2</sub> equiv/UF</i>	7,63	1,49	0	1,11	10,2	1,51E-02
Changement climatique – combustibles fossiles - <i>kg CO<sub>2</sub> equiv/UF</i>	8,20	1,38	0	3,01E-01	9,88	2,10E-02
Changement climatique - biogénique - <i>kg CO<sub>2</sub> equiv/UF</i>	-5,95E-01	1,12E-01	0	8,05E-01	3,22E-01	-5,86E-03
Changement climatique - occupation des sols et transformation de l'occupation des sols - <i>kg CO<sub>2</sub> equiv/UF</i>	2,51E-02	9,70E-04	0	2,11E-05	2,61E-02	-8,77E-06
Appauvrissement de la couche d'ozone - <i>kg CFC 11 equiv/UF</i>	4,53E-05	2,41E-06	0	3,88E-08	4,78E-05	1,83E-09
Acidification des sols et de l'eau – <i>mol H<sup>+</sup> equiv/UF</i>	2,67E-02	4,17E-03	0	8,14E-04	3,17E-02	1,42E-04
Eutrophisation aquatique, eaux douces – <i>kg P equiv/UF</i>	1,42E-04	1,23E-05	0	7,95E-07	1,55E-04	-9,04E-08
Eutrophisation aquatique marine – <i>kg N equiv/UF</i>	4,89E-03	1,27E-03	0	7,62E-04	6,92E-03	8,89E-05
Eutrophisation terrestre – <i>mol N equiv/UF</i>	5,17E-02	1,22E-02	0	2,94E-03	6,68E-02	2,96E-04
Formation d'ozone photochimique – <i>kg NMVOC equiv/UF</i>	3,52E-02	4,27E-03	0	9,31E-04	4,04E-02	7,51E-05
Epuisement des ressources abiotiques - minéraux et métaux - <i>kg Sb equiv/UF</i>	1,40E-05	2,49E-06	0	5,89E-07	1,71E-05	1,14E-08
Epuisement des ressources abiotiques – combustibles fossiles - <i>MJ/UF</i>	177	22,8	0	2,68	202	-1,87E-01
Besoin en eau - <i>m<sup>3</sup> de privation equiv dans le monde/UF</i>	4,46	4,28E-01	0	9,21E-02	4,98	-2,34E-03
<b>Indicateurs d'impacts environnementaux additionnels</b>						
Emissions de particules fines - <i>Indice de maladies/UF</i>	2,59E-07	7,47E-08	0	1,66E-08	3,51E-07	-2,88E-08
Rayonnements ionisants (santé humaine) - <i>kBq de U235 equiv/UF</i>	1,33	1,92E-01	0	2,33E-02	1,54	1,53E-02
Ecotoxicité (eaux douces) - <i>CTUe/UF</i>	162	17,2	0	3,02	182	5,03E-01
Toxicité humaine, effets cancérigènes - <i>CTUh/UF</i>	1,84E-08	2,92E-10	0	3,89E-11	1,87E-08	2,25E-11
Toxicité humaine, effets non cancérigènes - <i>CTUh/UF</i>	6,47E-08	1,20E-08	0	1,92E-09	7,86E-08	2,87E-10
Impacts liés à l'occupation des sols / Qualité des sols - <i>Sans dimension/UF</i>	16,4	14,0	0	1,62	32,1	3,72E-03
<b>Consommation des ressources</b>						
Utilisation de l'énergie primaire renouvelable, à l'exclusion des ressources d'énergie primaire renouvelables utilisées comme matières premières - <i>MJ/UF</i>	13,3	2,27	0	6,50E-02	15,7	7,15E-03
Utilisation des ressources d'énergie primaire renouvelables en tant que matières premières - <i>MJ/UF</i>	6,76	5,57E-01	0	-2,01	5,30	4,26
<b>Utilisation totale des ressources d'énergie primaire renouvelables (énergie primaire et ressources d'énergie primaire utilisées comme matières premières) - <i>MJ/UF</i></b>	<b>20,1</b>	<b>2,83</b>	<b>0</b>	<b>-1,95</b>	<b>21,0</b>	<b>4,26</b>

## IMPACTS ENVIRONNEMENTAUX

### Agrégation des différents modules pour réaliser un « Total d'étape » ou « Total Cycle de vie »

Impacts/Flux <i>unité</i>	Etape de production	Etape de construction	Etape d'utilisation	Etape de fin de vie	Total cycle de vie	Etape des bénéfiques et charges au-delà des frontières du système
Utilisation de l'énergie primaire non renouvelable, à l'exclusion des ressources d'énergie primaire non renouvelables utilisées comme matières premières - MJ/UF	120	20,0	0	2,68	142	-5,27E-02
Utilisation des ressources d'énergie primaire non renouvelables en tant que matières premières - MJ/UF	55,9	2,69	0	-7,76E-01	57,8	8,22E-01
<b>Utilisation totale des ressources d'énergie primaire non renouvelables (énergie primaire et ressources d'énergie primaire utilisées comme matières premières) - MJ/UF</b>	<b>175</b>	<b>22,7</b>	<b>0</b>	<b>1,91</b>	<b>200</b>	<b>7,69E-01</b>
Utilisation de matière secondaire - kg/UF	4,27E-01	2,51E-02	0	0	4,52E-01	0
Utilisation de combustibles secondaires renouvelables - MJ/UF	2,04E-03	1,02E-04	0	0	2,15E-03	0
Utilisation de combustibles secondaires non renouvelables - MJ/UF	2,05E-03	1,02E-04	0	0	2,15E-03	0
Utilisation nette d'eau douce - m <sup>3</sup> /UF	1,17E-01	1,19E-02	0	1,89E-03	1,31E-01	2,81E-05
<b>Catégories de déchets</b>						
Déchets dangereux éliminés - kg/UF	1,16E-03	6,38E-05	0	4,93E-06	1,23E-03	2,22E-07
Déchets non dangereux éliminés - kg/UF	1,09	1,63	0	10,3	13,0	1,24E-01
Déchets radioactifs éliminés - kg/UF	4,91E-03	5,16E-04	0	5,84E-05	5,48E-03	5,57E-05
<b>Flux sortants</b>						
Composants destinés à la réutilisation - kg/UF	0	0	0	0	0	0
Matériaux destinés au recyclage - kg/UF	1,39E-01	4,32E-01	0	2,63	3,20	0
Matériaux destinés à la récupération d'énergie - kg/UF	2,77E-08	1,38E-09	0	0	2,91E-08	0
Energie électrique fournie à l'extérieur - MJ/UF	5,21E-02	1,79E-01	0	0	2,32E-01	1,07E-01
Energie vapeur fournie à l'extérieur - MJ/UF	1,32E-01	3,72E-01	0	0	5,04E-01	2,68E-01
Energie gaz et process fournie à l'extérieur - MJ/UF	0	0	0	0	0	0

## • Interprétation du cycle de vie



[1] Somme de : "Utilisation totale des ressources d'énergie primaire non renouvelables" + "Utilisation totale des ressources d'énergie primaire renouvelables".

[2] Somme de : "Déchets dangereux éliminés" + "Déchets non dangereux éliminés" + "Déchets radioactifs éliminés".

Les impacts associés au changement climatique se répartissent à travers l'ensemble du cycle de vie, principalement en A1-A3 et A4-A5, sur de multiples postes ayant chacun une contribution significative :

- A1-A2 : production et transport des matières premières (carton, polystyrène expansé, additifs)
- A3 : fabrication (gaz naturel, électricité)
- A4 : transport du produit jusqu'au chantier.

Une tendance similaire est visible pour l'épuisement des ressources abiotiques fossiles et l'utilisation des ressources d'énergie primaire non renouvelable ainsi que la consommation d'eau. L'utilisation d'énergie primaire renouvelable provient majoritairement du carton utilisé dans le produit.

A l'inverse des autres indicateurs, la quantité de déchets éliminés est essentiellement générée à l'étape de fin de vie C1-C4.

- Informations additionnelles sur le relargage de substances dangereuses dans l'air intérieur, le sol et l'eau pendant l'étape d'utilisation

## Air intérieur

### COV et formaldéhyde

#### **Complexe de doublage**

Des échantillons de plaque de plâtre Placoplatre® BA 13 ont fait l'objet d'une caractérisation des émissions de COV et de formaldéhyde en chambre d'essai d'émission selon les normes NF (EN) ISO 16000 – 3 – 6 – 9 et 11. Les résultats montrent que les plaques analysées sont conformes au protocole AFSSET 2009.

Le classement sanitaire du complexe de doublage Placomur® Marine 3.15 13+100 mm est A+ selon l'arrêté du 19 avril 2011 relatif à l'étiquetage des produits de construction ou de revêtement de mur ou de sol et des peintures et vernis sur leurs émissions de polluants volatils.



Le rapport de mesure, attestant ce classement sanitaire, est le rapport Bureau Veritas N° C-300623-05732-002 établi le 24 Octobre 2023 pour un produit de la même famille.

#### **Enduit**

Le classement sanitaire du produit Placojoint® PR4 est A+ selon l'arrêté du 19 avril 2011 relatif à l'étiquetage des produits de construction ou de revêtement de mur ou de sol et des peintures et vernis sur leurs émissions de polluants volatils.



Le rapport de mesure, attestant ce classement sanitaire est le rapport Bureau Veritas N° C-020819-08683-008 établi le 25 septembre 2019 pour ce produit.

#### **Mortier**

Le classement sanitaire du produit MAP® 25 Formule + est A+ selon l'arrêté du 19 avril 2011 relatif à l'étiquetage des produits de construction ou de revêtement de mur ou de sol et des peintures et vernis sur leurs émissions de polluants volatils.



Le rapport de mesure, attestant ce classement sanitaire est le rapport Bureau Veritas N° C-060721-07209-001 établi le 31 août 2021 pour ce produit.

### Comportement face aux micro-organismes

A date, il n'existe pas de méthode normalisée de mesure du développement des microorganismes sur les produits de construction. A fortiori il n'existe pas de valeurs réglementaires.

Le CSTB a développé son propre protocole en se référant aux normes NF EN ISO 846 (Evaluation de l'action des micro-organismes) et NF V 18-122 (Détermination de la teneur en ergostérol).

A titre indicatif et provisoire, le SNIP a demandé au CSTB en 2004 de caractériser l'aptitude du produit à base de plâtre à être le support d'un développement fongique.

Ces essais avec les souches *aspergillus niger*, *penicillium brevicompactum* et *cladosporium sphaerospermum* ont montré une croissance fongique visible sur quelques échantillons, et aucun développement sur d'autres.

Dans les conditions normales de conception et d'utilisation des bâtiments, on n'observe pas de développement de microorganismes à la surface des ouvrages en plaques de plâtre.

Un logement occupé dans des conditions normales est un logement sans sur-occupation et surtout bien ventilé. L'arrêté du 24 Mars 1982 modifié le 28 Octobre 1983 rend obligatoire une ventilation générale et permanente ; ce même arrêté indique également les débits minimaux de ventilation dans un logement en fonction du nombre de pièces et du type de ventilation ; on pourra s'y reporter pour plus de détails.

## Sol et eau

Non pertinent pour le produit concerné par cette FDES.



## • Contribution du produit à la qualité de vie à l'intérieur des bâtiments

### Caractéristiques du produit participant à la création des conditions de confort hygrothermique dans le bâtiment

L'isolation des parois contribue à une ambiance saine et confortable, à l'augmentation de confort thermique en réduisant les effets de parois froides.

En isolant, les déperditions thermiques sont diminuées ce qui permet de maintenir une température d'intérieur confortable tout en consommant moins d'énergie.

Les caractéristiques thermiques R et d'aptitude à l'usage sont certifiées par ACERMI ce qui garantit la fiabilité des performances déclarées. Elles sont, de plus, conformes au marquage CE selon la norme EN 13162+A1 : 2015 pour les produits manufacturés du bâtiment. Le numéro de certificat ACERMI du produit est : N° 03/081/361.

### Caractéristiques du produit participant à la création des conditions de confort acoustique dans le bâtiment

L'affaiblissement acoustique dépend de la composition du produit.

De plus, selon la mise en œuvre, les performances acoustiques peuvent être améliorées.

### Caractéristiques du produit participant à la création des conditions de confort visuel dans le bâtiment

Etant destiné à être recouvert, le produit ne joue aucun rôle vis-à-vis du confort visuel.

### Caractéristiques du produit participant à la création des conditions de confort olfactif dans le bâtiment

Le complexe de doublage Placomur® Marine 3.15 13+100 mm ne dégage aucune odeur notable.

## Informations additionnelles

### Filière de recyclage



Afin de préserver les ressources naturelles et répondre aux obligations réglementaires, Placoplatre a mis en place dès 2008 une filière de recyclage des déchets à base de plâtre.

Lors de la phase de mise en œuvre ou de déconstruction, il est possible de choisir une entreprise de collecte. Celle-ci s'occupera de la récupération de tous les déchets à base de plâtre du chantier et les transportera jusqu'à l'usine où il seront broyés et

réintégrés au processus de fabrication des plaques.

En 2022, les données du SNIP<sup>7</sup> ont établi que 164 500 tonnes de déchets de plâtre issus de chantier ont été recyclés par toute la filière en France. Soit une progression de 29% par rapport à 2021 (127 300 tonnes).

### Système de management de l'environnement

Placoplatre a fait certifier son système de management de l'environnement selon la norme ISO 14001. La certification couvre l'extraction, le concassage et le broyage du gypse dans les carrières, la conception, la production et la livraison de produits à base de plâtre, ainsi que la filière de recyclage des produits à base de plâtre. De plus les activités de conception, production et livraison de produits à base de plâtre, ainsi que la filière de recyclage des produits à base de plâtre sont également certifiées selon la norme ISO 50001 pour leur système de management de l'énergie.



<sup>7</sup> Communiqué de presse du 5 avril 2023. En cours de publication sur le site : <https://www.lesindustriesduplatre.org/>